

Toulouse, savoirs & imaginaires

2^{ème} édition • mai 2018



PERSPECTIVES CULTURELLES 2017-2020
TOULOUSE MÉTROPOLE & MAIRIE DE TOULOUSE

Un enjeu de société, une ambition pour le territoire.



Une plateforme pour la réflexion, une dynamique pour l'action

« Investir dans la culture, c'est préparer l'avenir des peuples ».
Irina Bokova, directrice générale de l'UNESCO 2009-2017

Toulouse Métropole et la Mairie de Toulouse ont souhaité écrire une **politique culturelle commune**. Le projet est basé sur l'existant, auparavant fortement concentré sur la ville de Toulouse. Il nous faut maintenant promouvoir **une démarche métropolitaine** tournée vers un avenir à construire en commun à partir des projets, équipements et services des deux collectivités, en grande partie mutualisés ou transférés.

Pour cela, un travail a été mené durant plusieurs mois, sous forme de réunions, séminaires, ateliers et rencontres informelles, **rassemblant près d'un millier d'acteurs** impliqués dans la vie culturelle : artistes, élus, services publics et délégués, associations, entreprises, universités... Certaines actions ont été mises en œuvre dès 2017, comme par exemple la **Charte de Lecture Publique métropolitaine**.

Le contenu de cette politique, bien qu'**étroitement rattaché aux ressources et spécificités du territoire, s'inscrit néanmoins dans un contexte plus vaste**. Certaines orientations sont pensées en cohérence avec l'action de la Région et du Département, comme par exemple au niveau du patrimoine, du tourisme culturel ou de la lecture publique. D'autres axes de travail croisent les préoccupations de l'État, que ce soit au sujet de la participation citoyenne, de l'éducation artistique ou du soutien à la création.

Mais, il convient de placer la métropole toulousaine **au cœur des préoccupations de notre société**, au-delà des enjeux locaux, et de rejoindre le mouvement amorcé au niveau mondial par l'Agenda 21 de la culture, par la Déclaration de Florence,

et autres réflexions fondatrices d'**un nouveau paradigme pour la culture** : une nouvelle représentation et une nouvelle vision du monde.

L'énoncé de cette politique culturelle n'est pas une fin en soi mais **le point de départ d'une réflexion partagée, pour une dynamique d'action qui s'inscrit nécessairement dans la temporalité du présent mandat et dessine d'ores et déjà des perspectives au-delà de 2020**. Ce texte doit servir de base à un travail collectif pour mettre en œuvre de manière opérationnelle cette politique, à partir des orientations données par la collectivité, par la valorisation des actions existantes et par l'invention de nouveaux projets. Toutes les villes de la métropole ont également leur propre vision de l'action culturelle. Elles peuvent l'éclairer à l'aune des objectifs décrits ici, et proposer des idées qui viendront enrichir ce premier texte. Ce document est ainsi le point de départ d'un nouveau cycle de réflexions et d'actions.

La démarche engagée est ambitieuse, même si les contraintes économiques sont fortes. Mais c'est par cette ambition que pourra émerger, mieux et plus, **une métropole culturelle, innovante et créative, jouant pleinement son rôle dans le paysage culturel jusqu'au niveau international**.

Jean-Luc Moudenc
Maire de Toulouse
Président de Toulouse Métropole

Sommaire

ENJEUX

Inventer l'avenir de nos territoires

Pour l'art et le savoir

8-9

Pour, avec et par les citoyens

10-11

Le territoire comme espace culturel

12-13

OBJECTIFS

Fédérer sur des objectifs stratégiques

Découverte, émergence et création

16-17

Une culture qui concerne l'ensemble de la population

18-19

Tourisme culturel et scientifique

20-21

Industries culturelles et économie créative

22-23

Une ambition internationale

24-25

La Grave

26-27

IDENTITÉS

Quelles identités culturelles pour Toulouse et sa métropole ?

Métropole des savoirs

30-31

Métropole des musiques

32-33

Métropole de la création et des cultures émergentes

34-35

Métropole des images

36-37

Métropole des patrimoines

38-39

ANNEXES

Vision économique

40-41

Cartographies

42-43

ENJEUX

Inventer l'avenir de nos territoires

« Le soutien à la culture, à la diversité culturelle et à l'expression artistique, est fondamental comme facteur d'émancipation, d'affirmation des civilisations et de dialogue entre les peuples ». Communiqué de presse du Ministère de la Culture au sujet de l'adoption de la « Déclaration de Florence » par les ministres de la Culture des pays du G7, 30 mars 2017

Toulouse partage avec les grandes métropoles françaises et européennes la plupart des grands enjeux du domaine de la culture. Ce sont des enjeux de société, portant sur le présent et l'avenir, qui imposent de **donner à l'art et à la culture toute leur place dans la construction de nos sociétés et de nos territoires**, au-delà du champ culturel spécifique, pour **une ville durable, inclusive et créative**. Aujourd'hui une politique culturelle ne peut se concevoir qu'étroitement connectée aux questions qui se posent en termes d'éducation, d'action sociale, d'aménagement urbain, de développement économique, voire de santé et de sécurité. La culture fait partie intégrante des éléments principaux de la construction du territoire.

Le défi de notre politique culturelle est de créer la cohérence entre la collectivité Toulouse Métropole et les 37 communes qui la constituent, dont la ville de Toulouse. Ce qui implique la mise en œuvre réelle d'une solidarité forte et d'une complémentarité exemplaire entre les communes, par rapport à la ville centre mais aussi entre elles. Sans perdre de vue que l'action culturelle sur la métropole a un impact certain sur toute l'aire urbaine, et s'adresse directement au quotidien à au moins 1,2 million d'habitants.

En adoptant une vision plus large, plus globale, il s'agira pour Toulouse de combiner **une action attractive**, attirant vers elle les publics et les initiatives, et **une action rayonnante**, portant ses activités et leurs effets sur tout le territoire et au-delà, jusqu'au niveau mondial.

Enfin, cette vision prospective pour le territoire métropolitain ne peut se concevoir qu'en **cohérence et complémentarité entre le secteur public et le secteur culturel privé ou associatif** (soutenu par les collectivités). Si la puissance publique trace les lignes de force de la politique, ce sont bien les acteurs culturels de tous ordres qui l'alimentent et lui donnent corps par leurs créations, leurs productions et leurs initiatives.

En se plaçant dans ce contexte et cette ambition, trois enjeux majeurs se dégagent, donnant un sens général à la politique culturelle de Toulouse Métropole et de la Mairie de Toulouse, pour l'art et la connaissance, pour la personne et pour le territoire.





Installation de Jorge Pardo - Musée des Augustins © PATRICE NIN

Pour l'art et le savoir

« *La culture permet d'imaginer ce qui n'existe pas encore, et donc de comprendre que nous ne sommes pas condamnés à ce qui existe* ». Achille Mmembe, historien

Toute politique culturelle tire son existence, d'abord et avant tout, **de l'art et des savoirs**, qui constituent ce que l'on entend communément par culture.

Elle porte sur la tension entre **le passé et le présent**, l'un remettant en cause l'autre dans un perpétuel processus de re-composition.

Elle porte sur **la juxtaposition et le croisement** des domaines, du traditionnel au classique et au contemporain.

Elle se nourrit des **créations et productions** de toutes sortes de disciplines culturelles et artistiques, spécifiques ou trans-

versales, du spectacle vivant aux arts visuels, de la musique au patrimoine, de la littérature à la culture scientifique et tant d'autres...

C'est par la conservation, la diffusion, la création et l'innovation, la médiation, la formation initiale ou professionnelle, que se constituent des **liens forts entre une société et ses cultures**.

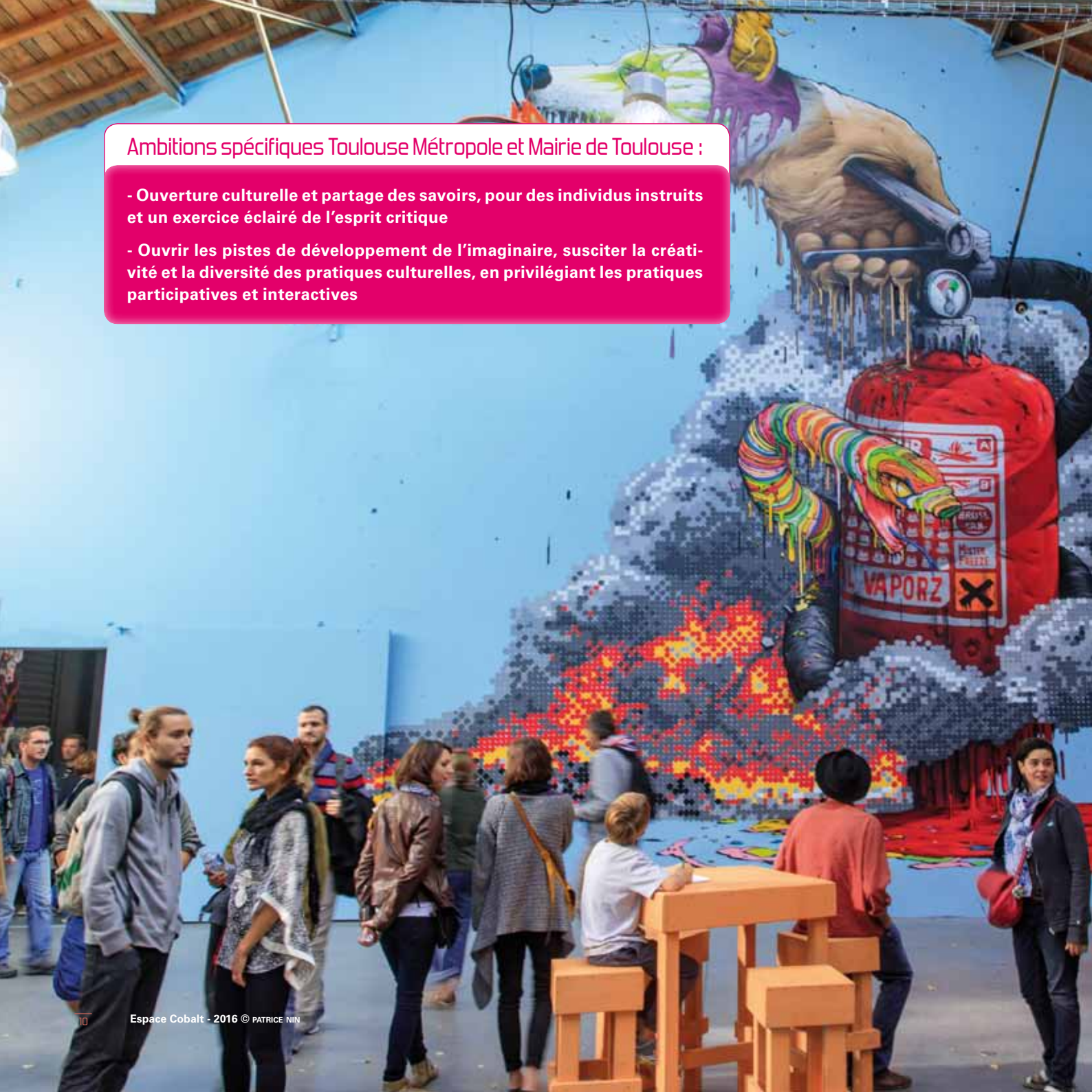
Le premier enjeu d'une politique culturelle, à peu près commun à toute collectivité, est donc de soutenir la création, diffuser les œuvres et les savoirs, conserver et valoriser le patrimoine, transmettre, former et partager.

Ambitions spécifiques Toulouse Métropole et Mairie de Toulouse :

- Aider à développer la créativité, la recherche, l'innovation
- Soutenir la diversité culturelle et la liberté d'expression artistique

Ambitions spécifiques Toulouse Métropole et Mairie de Toulouse :

- Ouverture culturelle et partage des savoirs, pour des individus instruits et un exercice éclairé de l'esprit critique
- Ouvrir les pistes de développement de l'imaginaire, susciter la créativité et la diversité des pratiques culturelles, en privilégiant les pratiques participatives et interactives



Pour, avec et par les citoyens

« J'ai travaillé toute ma vie à cautériser la plaie dangereuse de l'ignorance ».

Horatius Laventure, professeur (Haïti)

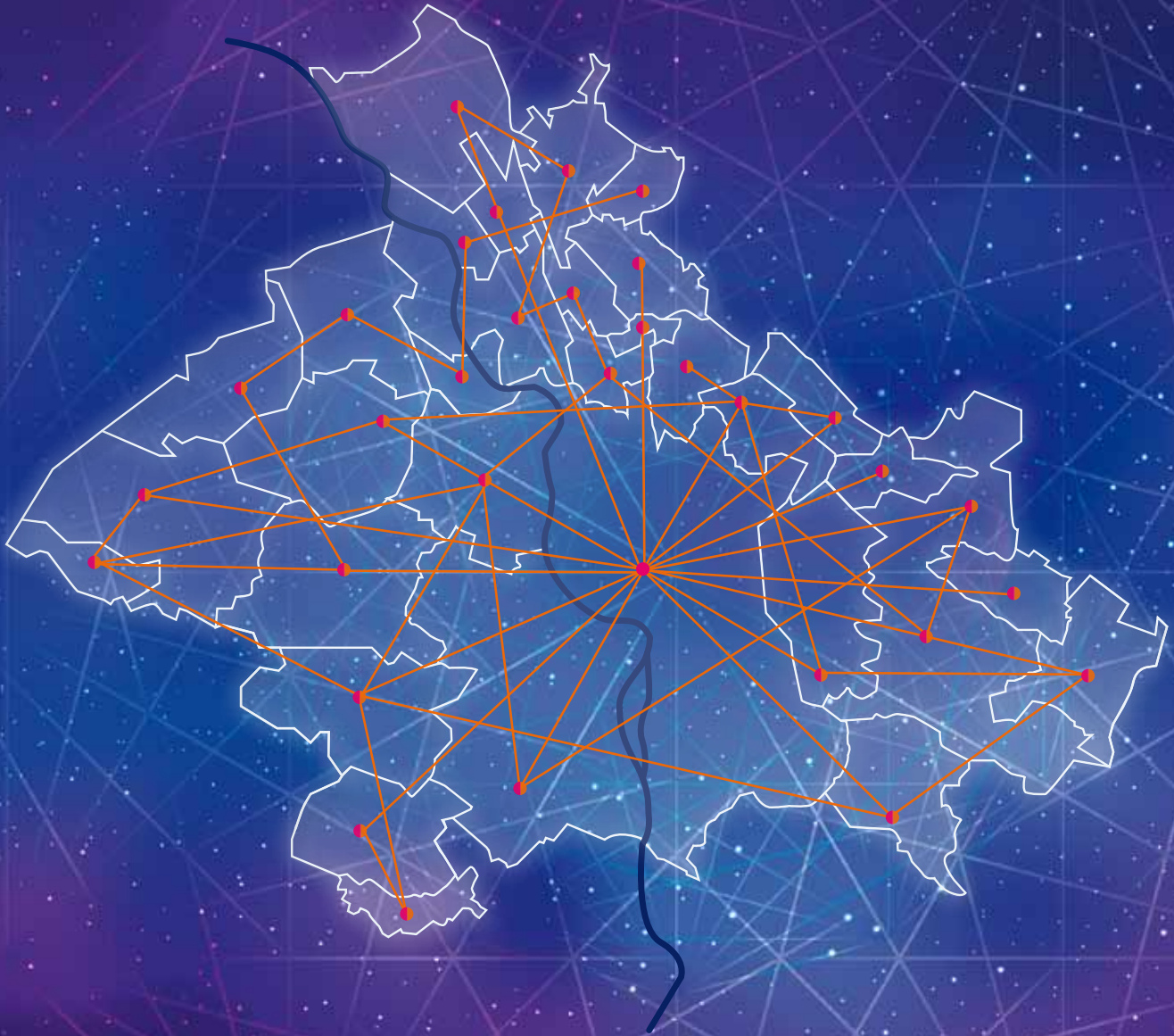
Le contexte démographique du territoire suffirait seul à justifier un élan très net vers la population et la personne. Chaque année, ce sont entre 10 000 et 15 000 habitants de plus qui arrivent sur le territoire de la métropole, ce qui entraîne **un besoin croissant de services** y compris dans le domaine culturel.

Mais l'enjeu principal est autre : au-delà de l'aspect quantitatif d'une population en pleine expansion, il convient d'évoluer **vers une citoyenneté active**, participative, qui doit s'appliquer également au domaine culturel sans diluer l'exigence artistique ni perdre l'impératif de prise de risque.

Un enjeu classique et pourtant majeur de toute politique culturelle est de développer l'accès pour tous aux œuvres et aux savoirs, à toutes les cultures. Cela passe par une très large palette de dispositifs allant de l'éducation artistique à la pratique amateur.

Mais, dans une dynamique participative, il ne s'agit plus seulement de transmettre la connaissance et de diffuser les œuvres. Il s'agit de **partager activement le processus artistique et les savoirs**, de susciter le désir de culture, d'exciter selon un terme cher à Rudyard Kipling « une insatiable curiosité », d'éveiller l'esprit critique et l'intelligence, d'ouvrir sur la multiplicité des visions du monde.





Le territoire comme espace culturel

TERRITOIRE n.m.

Étendue sur laquelle vit un groupe humain. À partir du XVIII^e siècle, il devient un terrain sur lequel s'établit une collectivité.

INFUSION n.f.

Par figure, il signifie « faire pénétrer en communiquant (du sentiment, une vertu, etc.) » (1516) et s'emploie comme terme d'alchimie en parlant de la communication d'une vertu à une substance.

Dictionnaire historique de la langue française – Le Robert

La métropole toulousaine est un territoire couvrant aujourd'hui 37 communes, qu'il faut aménager en permanence tout en l'ouvrant au monde. Il est composé d'entités extrêmement diverses, de 300 habitants à 450 000, urbaines et rurales, en habitat dense ou diffus. Les équipements culturels sont rassemblés sur la ville centre et quelques communes périphériques.

Repérée par les réalisations et l'activité de grands ambassadeurs au niveau mondial, tels que l'Orchestre National du Capitole de Toulouse, la Compagnie 111 et autres artistes, l'identité culturelle de la métropole toulousaine est en cours de structuration autour de marqueurs tels que la culture scientifique ou encore le cirque.

Il s'agit aujourd'hui **de construire et d'affirmer cette identité culturelle**, dans une relation entre le territoire, ses habitants, les artistes, les chercheurs. Il s'agit de rendre lisible le territoire et visible son identité culturelle, de construire un imaginaire collectif, partagé, dont chacun puisse être fier. L'enjeu est de **donner du sens à la présence artistique sur le territoire**.

Cette dynamique se construira sur une double action, au-delà de l'activité habituelle des établissements culturels : **aménager différemment** le territoire, **porter des actions dans les communes**, co-construire des projets entre les communes et les acteurs culturels.

L'aura ainsi créée et diffusée bénéficiera aux acteurs culturels, constituant un cercle vertueux. Il faut que **« l'appellation d'origine Toulouse »** constitue une plus-value, un gage de qualité et d'innovation, pour nos chercheurs, artistes et créateurs. Et que la **« destination Toulouse »** devienne un label attractif, gage de vitalité, de diversité et, là encore, de qualité et de créativité.

Ambitions spécifiques Toulouse Métropole et Mairie de Toulouse :

- Assurer un maillage culturel équilibré sur le territoire et « l'infusion » du territoire
- Conforter Toulouse dans son rôle de capitale régionale et de métropole européenne, porter l'identité culturelle de Toulouse jusqu'au niveau mondial, conforter son leadership sur certains domaines spécifiques

OBJECTIFS

Fédérer sur des objectifs stratégiques

« *La diversité, c'est la cohésion* ». Jean-Claude Carrière, écrivain, scénariste et metteur en scène

Pour être efficiente, la politique culturelle doit faire en sorte que les enjeux se traduisent concrètement par **des objectifs structurants, opérationnels**, qui guideront l'action de la collectivité et des acteurs culturels engagés à ses côtés.

La métropole toulousaine bénéficie d'un **foisonnement artistique et culturel exceptionnel**, avec les défauts de ses qualités : éparpillement et cloisonnement. Aujourd'hui puissance publique et acteurs culturels travaillent à mettre en cohérence cette immense richesse pour lui donner plus d'impact et de visibilité.

Le défi est immense : croiser les ambitions de la politique culturelle avec la réalité de ce foisonnement artistique, pour en extraire des lignes de force. Il s'agira de fédérer action publique, initiatives associatives, créativité des artistes et des acteurs culturels, implication des entreprises.

Cette dynamique croise la culture avec d'autres champs de l'action publique, obligeant à un travail en **transversalité, transdisciplinaire**, fédérant tous les acteurs du territoire. Plus que d'imposer ou de décréter, il s'agit de **créer les conditions du développement culturel**, la collectivité jouant un rôle de catalyseur des initiatives. Ce qui ne l'empêche pas d'indiquer des orientations marquantes et d'assurer en direct certains services, notamment au niveau de la lecture publique et de la culture scientifique.

Fédérer sur ces objectifs permettra de **dégager progressivement des lignes de force**, de créer une ambiance et un environnement propices à la créativité et à l'expérimentation tout en restant connecté à la population et à ses attentes, formalisées ou sous-jacentes.

Au vu des enjeux et du contexte toulousain, cinq objectifs stratégiques prioritaires se dégagent, sur lesquels peuvent se fédérer les forces vives du territoire pour valoriser l'existant et inventer l'avenir.





• PROJETS EN COURS

- Passage en biennales du **Printemps de Septembre** en alternance avec **Rose Béton**

- Généralisation des dispositifs numériques de diffusion et médiation dans les différents musées : Borne multimédia aux Jacobins, expo virtuelle sur le Canal du Midi réalisée par les Archives ...

- **Chapelle Casanova** : Signature d'un bail emphytéotique fin 2017 pour sécuriser l'occupation du lieu

• INITIATIVES DES ACTEURS CULTURELS

- Fonds de soutien à la création créé avec le nouvel exploitant du Zenith

- **Théâtre Sorano** : Soutien fort à l'émergence au travers, notamment, de son festival Jeune Création Supernova, et projets dans l'espace public, sur les territoires, avec les habitants (Métamorphoses, Jeunesse en création)

- **TNT** : Projet du nouveau directeur Galin Stoev de consacrer la petite salle du TNT aux expérimentations, opération « Portrait/Paysage » qui part à la rencontre de la métropole

- Projet de festival des arts vivants, coordonné par le TNT, réunissant les principaux théâtres et lieux culturels de la métropole dont le Théâtre Garonne, Odysud, l'Usine, Sorano...

- **La Nouvelle Digue** : Reprise d'une activité de création avec la compagnie 111

• PERSPECTIVES D'AVENIR

- **Pôle Danse** : Étude d'un lieu mutualisé réunissant le CDCN (La Place de la Danse) et le département danse de l'ISDAT

Découverte, émergence et création

« Ma peinture, c'est un renouvellement continu, vraiment continu, et ce n'est pas facile. Ma peinture, je sais qu'elle est sous ses apparences, sa violence, ses perpétuels jeux de force ». *Nicolas de Staël à Jacques Dubourg*

Il s'agit de poursuivre la dynamique engagée depuis plusieurs années, en affirmant une **priorité plus marquée sur les actions innovantes** ou qui permettent l'émergence d'artistes et de formes artistiques.

L'innovation peut aussi bien porter sur le domaine du patrimoine que du spectacle vivant, ou toute autre forme artistique. Dans le domaine du patrimoine et des musées, par exemple, l'appel à la création artistique, au numérique, au multimédia, ouvre un champ d'expérimentation extraordinaire.

Dans cette optique, il convient de **ne pas seulement répondre à la demande des publics mais, bien au contraire, de faire découvrir l'inconnu, de faire surgir l'inattendu, de dévoiler « l'impensé ».**

Bien entendu, le soutien à la création et à l'innovation implique un respect de **la liberté de l'artiste, une prise de risque**, l'acceptation de l'échec. Mais, c'est à ce prix que peuvent émerger les plus belles réussites, que se dévoilent de nouvelles visions du monde et de l'humain, que surgissent de flamboyantes transgressions ou d'apaisantes lumières.

Dans cet objectif, il convient de concilier le soutien à des thématiques et des équipements structurants, de long terme, et l'appui aux actions ponctuelles, expérimentales et atypiques.

Une priorité sera donnée aux modes d'expression jouant sur la transversalité, sur la mixité et sur la multiplicité des formes de recherche et d'expression artistique.

PROJETS EN COURS

- **Dispositif Culture en Métropole** : Actions culturelles décentralisées dans les 37 communes de la métropole et les quartiers toulousains, dans tous les champs culturels. Démarche d'appel à projets fondés sur l'innovation et la participation citoyenne. Ces actions sont menées en transversalité avec les centres culturels et autres structures ancrées sur les territoires
- **Charte d'engagement** : Culture-Politique de la ville réunissant l'État, Toulouse Métropole et les mairies de Colomiers, Cugnaux, Blagnac et Toulouse, pour rattraper les disparités territoriales dans l'offre culturelle
- **Centre d'Arts Nomades** : Redéploiement du projet de la galerie Croix-Bargnon vers la rencontre des publics dans des lieux de vie quotidienne ou atypiques

- **Plan Convivencia** : Plan qui s'appuie sur les valeurs ancestrales de la culture occitane pour développer des actions de sensibilisation sur les quartiers prioritaires, afin de rassembler les Toulousains autour d'une identité commune, rassembleuse, portée par tous

INITIATIVES DES ACTEURS CULTURELS

- **Jour de la danse** : Une nouvelle manifestation qui invite le plus grand nombre à partager une expérience de danse, organisée par la « Place de la Danse », CDCN, et le Festival de rue de Ramonville

PERSPECTIVES D'AVENIR

- Installation du centre d'art « **Le BBB** » à La Cartoucherie, élément constitutif d'un espace innovant au centre d'un nouveau quartier
- **Château de la Reynerie** : Ouverture au public d'un site patrimonial dans le cadre du projet de territoire « Reynerie, cité lumière » au cœur d'un quartier « politique de la ville »
- **Réflexion pour élargir le périmètre des Passeports pour l'Art**, qui concerne actuellement 15 000 enfants dans le cadre scolaire.



Une culture qui concerne l'ensemble de la population

« À la passivité supposée des consommateurs, il a substitué la conviction (argumentée) qu'il y a créativité des gens ordinaires. Une créativité cachée dans un enchevêtrement de ruses silencieuses et subtiles, efficaces, par lesquelles chacun s'invente une manière propre de cheminer ».

Pierre Mayol au sujet de Michel de Certeau et de son ouvrage « L'invention du quotidien »

Une politique publique ne saurait se contenter de s'adresser aux 10 ou 20 % de personnes que la culture intéresse spontanément, de par leur éducation, leur mode de vie, leur trajectoire personnelle et familiale. La politique culturelle doit prendre en compte l'objectif de **s'adresser à toute la population**.

Pour cela, il faut aller au devant des personnes.

Soit parce qu'elles sont **«empêchées»**, selon une terminologie couramment employée. Ce sont les personnes en situation de handicap, hospitalisées, incarcérées, migrants, sans domicile fixe...

Soit parce qu'elles sont **figées dans des cadres** de pratiques culturelles compartimentées dont elles ne sortent pas, ne s'intéressant qu'à la télévision ou la musique classique, ne fréquentant que les cinémas ou les musées et jamais les théâtres, « accros » aux musiques actuelles et réfractaires à l'art contemporain, fréquentant les écoles de musique mais n'allant jamais à un concert, enfermées dans des cultures identitaires ou une consommation de masse standardisée.

Soit parce qu'elles pensent que **l'art et la culture ce n'est pas pour elles**.

Dans tous les cas, il existe de nombreux dispositifs qu'il faut **intensifier et étendre** pour éveiller la curiosité, faire sortir des cadres, élargir les champs de vision :

- médiation artistique et culturelle
- projets artistiques participatifs
- actions dans les quartiers et les communes au plus près des habitants
- art dans l'espace public et les lieux de vie
- interventions artistiques dans des lieux atypiques

A minima, cela demande un **travail en transversalité avec les acteurs au contact de la population** : les associations, le secteur éducatif et social, l'animation et l'éducation populaire, les pratiques amateurs. La coordination avec les secteurs de l'aménagement urbain et du développement territorial est également indispensable.

Cet objectif implique une **réflexion approfondie avec les équipements et événements culturels** pour qu'ils infléchissent durablement leurs projets d'établissement et leurs cahiers des charges dans ce sens.



Tourisme culturel et scientifique

« **La culture et le patrimoine permettent d'élargir la saison touristique en s'appuyant également sur les festivals qui se déroulent tout au long de l'année et les saisons culturelles. Ils permettent de désaisonnaliser le tourisme** ».
 Martin Malvy dans son rapport « 54 suggestions pour améliorer la fréquentation touristique de la France à partir de nos Patrimoines »

Dans l'optique de faire émerger **une identité culturelle forte** pour la métropole toulousaine, le domaine du tourisme apparaît comme un champ d'action extrêmement efficace.

Au-delà de l'aspect « marketing territorial » se pose toutefois une question fondamentale : **comment la culture peut-elle aider à développer le tourisme, et comment le tourisme peut-il ouvrir de nouveaux champs de développement à l'art et à la culture ?**

Un cercle vertueux commence à se mettre en place, par exemple sur l'été : plus d'attractivité de l'offre culturelle estivale (en termes de quantité, qualité et diversité) entraîne une augmentation de la population de touristes, qui entraîne une augmentation de la fréquentation des équipements et événements, ce qui bénéficie également à l'économie du territoire.

Toulouse a tous les atouts pour devenir **une métropole majeure de destination culturelle**, à condition de travailler sur une conception innovante et active de son patrimoine. Trop souvent considérée comme une étape de passage pour une journée, Toulouse doit mettre en avant une offre adaptée aux attentes de la clientèle touristique pour des séjours de « city break ». Cet objectif sera donc atteint si l'on joue, là encore, la carte de **la spécificité, de l'innovation, de l'inattendu** : comment valoriser le patrimoine de manière créative ? Comment développer un tourisme scientifique ? Faut-il créer un grand événement estival ?

PROJETS EN COURS

- **Piste des Géants** : Ouverture de l'Espace Mémoire Aéro, retraçant les premiers temps de l'aéronautique civile, en décembre 2018 à Montaudran et de la **Halle de La Machine**. Ce lieu, sous compétence Toulouse Métropole, créé par François Delarozzière, présentera plus d'une centaine de machines de spectacles
- **Candidature UNESCO** : Conception et mise en œuvre progressive du projet UNESCO, en vue du dépôt de candidature. Premières réalisations : label Ville d'Art et d'Histoire, label Grands Sites Occitanie, projet Grand Saint Sernin, anniversaire du classement des Chemins de Saint-Jacques-de-Compostelle...
- Extension sur l'été des expositions dans certains équipements et musées
- **ESOF** : Toulouse Cité Européenne de la Science en 2018. Proposition d'une programmation grand public en juillet 2018 avec le festival « Science in the city »

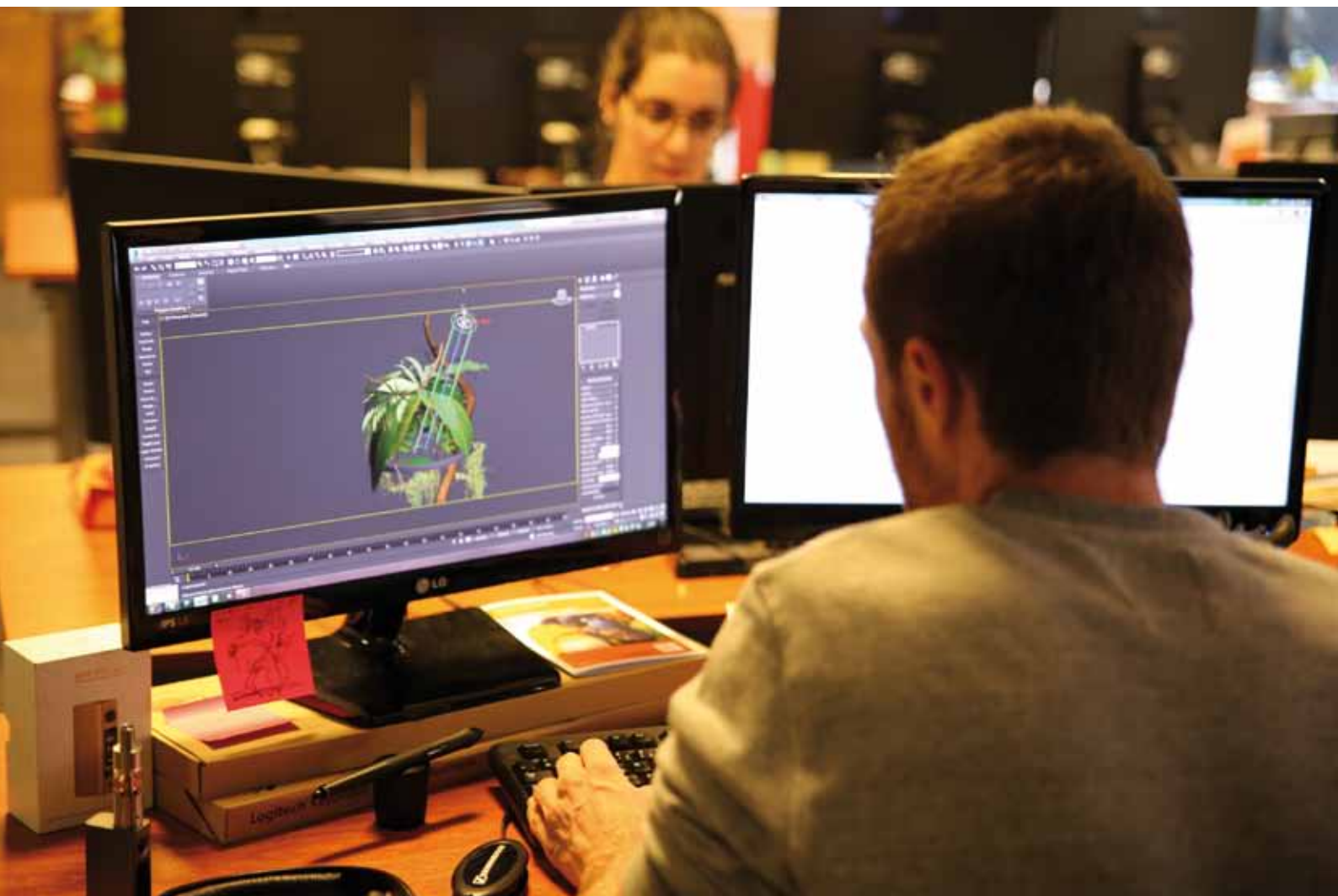
PERSPECTIVES D'AVENIR

- Réinvention du festival **Toulouse d'Eté**

ÉVOLUTION FRÉQUENTATION ÉTÉ DES ÉTABLISSEMENTS CULTURELS
 entre juillet 2016 et juillet 2017

+19%

Industries culturelles et économie créative



« **La réflexion sur l'entrepreneuriat culturel bat son plein. Il s'agit d'aller, [...] vers une conception coopérative et collaborative des activités culturelles, au sein d'un écosystème souvent ancré dans un territoire donné** ».

Hélène Girard, *La Gazette.fr*, 2 mai 2017

La culture vit aujourd'hui, sur le périmètre de l'ex-Midi-Pyrénées, grâce à plus de **64 000 emplois** (sources INSEE 2016), dont les deux tiers environ sont concentrés sur Toulouse Métropole. Ce secteur pèse en France pour **3 % du PIB**, sans doute plus sur notre territoire. Même fragilisée par les contraintes budgétaires qui pèsent sur les collectivités, la culture permet de diversifier l'économie sur Toulouse Métropole.

Dans ce contexte, il convient de soutenir et accompagner la consolidation et l'amélioration de l'économie des acteurs culturels. Il faut **inventer ensemble de nouveaux modèles** et utiliser les outils du développement économique au profit du développement culturel. Le soutien de la collectivité peut ainsi constituer un levier pour que les structures et entreprises culturelles développent leurs publics, leurs activités, leurs débouchés, en se consolidant grâce à d'autres ressources que la simple subvention.

Il s'agit de **favoriser l'implantation et l'expansion** d'entreprises culturelles, et de soutenir le secteur de l'économie créative, qui dépasse le cadre strict du domaine culturel : acteurs du spectacle vivant ou de l'audiovisuel, mais aussi fab labs, artisans d'art, designers, stylistes, graphistes...

Cet objectif peut être atteint en aidant les acteurs culturels à se fédérer, à mutualiser leurs moyens, à rechercher de nouvelles ressources. Et en établissant avec eux un **rapport de co-construction et non une relation de client à prestataire ou de donateur à structure assistée**.

PROJETS EN COURS

- Soutien aux librairies indépendantes de toute la métropole, par le biais de rapprochements avec les bibliothèques et de mesures fiscales
- **Mission mécénat** : Structuration de la mission mécénat pour accompagner certains projets emblématiques ou innovants avec les entreprises du territoire
- Élargissement du mécénat d'**Aida** à l'Opéra et au Ballet du Capitole

INITIATIVES DES ACTEURS CULTURELS

- **RAVIV** : le Réseau des Arts Vivants réunissant théâtres et compagnies reçoit le soutien de la Ville pour la mutualisation de moyens logistiques et humains
- **Groupement d'Intérêt Public Cafés Cultures** : Toulouse s'est inscrite en 2016 dans ce fonds d'aide destiné à favoriser l'emploi artistique dans les cafés et restaurants

PERSPECTIVE D'AVENIR

- Création d'un fonds de soutien aux producteurs de documentaires

EMPLOIS

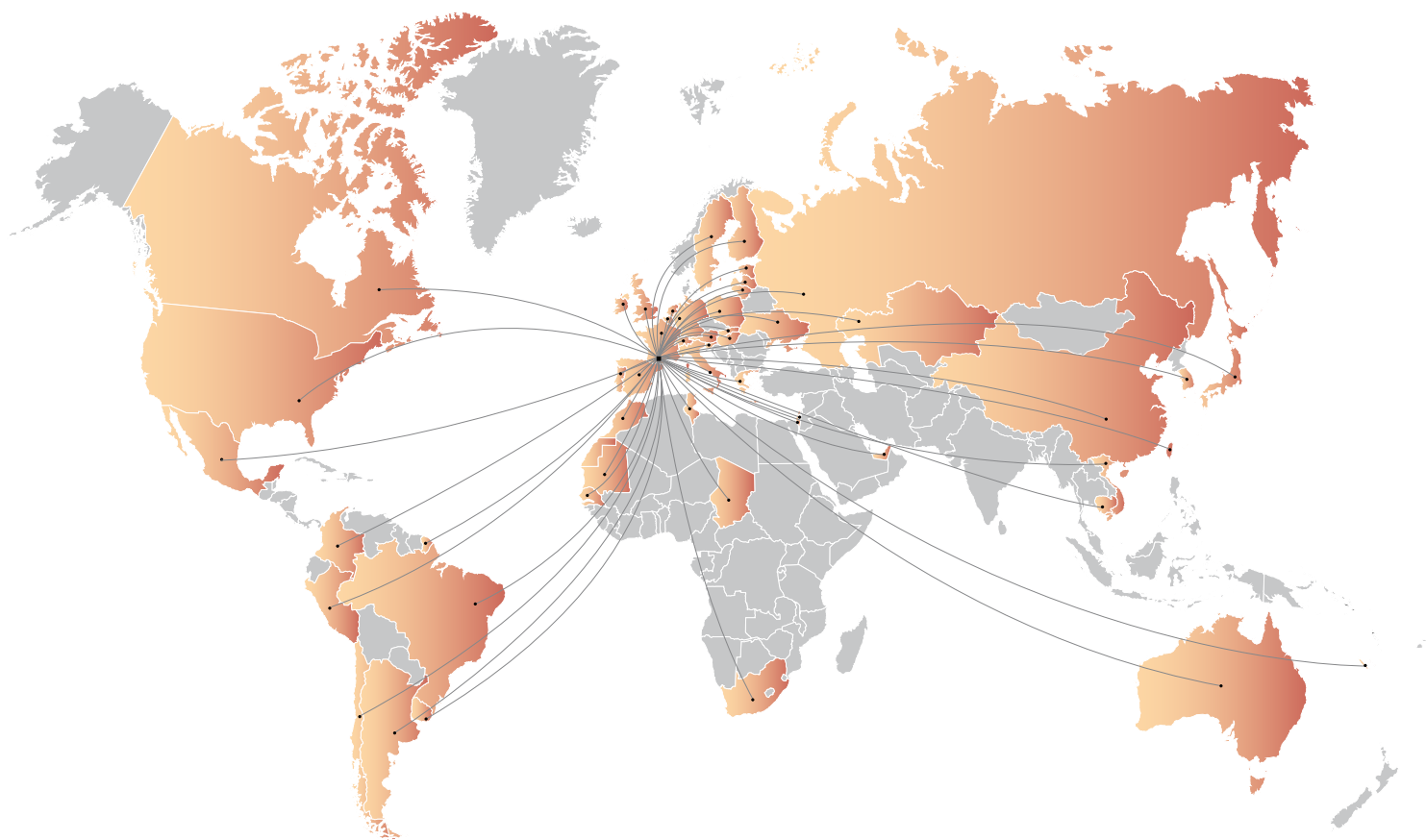
Nombre de salariés travaillant dans les industries culturelles sur la Métropole

11 460 

MISSION MÉCÉNAT

Depuis 18 mois, en mécénat financier et de compétences

1 100 000€



TOURNÉES DES ARTISTES TOULOUSAINS ET PARTENARIATS CULTURELS 2016 ET 2017

Une ambition internationale

« *L'universel, c'est le local moins les murs* ».

Miguel Torga, romancier, poète, conteur

La construction du territoire local passe par l'ouverture au monde. La créativité naît de **la confrontation avec l'inconnu**, avec des pratiques et des esthétiques venues d'ailleurs.

Toulouse aujourd'hui est une métropole cosmopolite, où les cultures se croisent mais le plus souvent s'empilent les unes à côté des autres, alignant festivals de cinéma, de danse ou autre, de tel ou tel pays spécifique. Il faut ré-inventer **une mise en valeur de la diversité culturelle** afin que les cultures se rencontrent vraiment.

Le territoire doit devenir une **terre de projets** pour les modes d'expression artistique et culturelle du monde entier, non seulement pour les protéger ou les faire connaître, mais pour qu'ils se croisent dans une dynamique féconde, entre eux, et avec nos artistes, chercheurs et enseignants.

Il s'agit également d'aider les acteurs du territoire à sillonner le monde pour **porter l'image de Toulouse Métropole mais également pour nourrir leur propre imaginaire et leur création**, pour ramener d'ailleurs d'autres visions, d'autres esthétiques, d'autres perspectives dont ils feront profiter notre territoire.

Dans cet objectif, la mise en œuvre de programmes européens et de nouveaux partenariats de coopération décentralisée constitue une piste de développement fondamentale.

PROJETS EN COURS

- Développement des co-productions internationales du **Théâtre du Capitole** (Covent Garden, Liceu...)
- Développement de la stature internationale de l'**Orchestre du Capitole**
 - Nouvelle convention triennale avec l'Institut Français pour l'accompagnement à l'export des créateurs toulousains
- Organisation à Toulouse, avec France Urbaine, du premier Forum des **Métropoles culturelles européennes**
- Évolution de **Rio Loco** pour amplifier la dimension interculturelle et l'assise internationale
 - Affirmation de la dimension internationale du **Marathon des Mots** par l'accueil d'auteurs étrangers
- Dimension internationale de l'école de cirque du **Lido**, au titre de son cursus d'enseignement professionnel
- Reconnaissance internationale de la **Cité de l'Espace** et accueil d'événements majeurs : Congrès mondial des astronautes en 2017 et Congrès international des planétariums en 2018
 - Développement des expositions internationales du musée des Abattoirs (USA, Colombie...)

INITIATIVES DES ACTEURS CULTURELS

- Évolution du **Théâtre Garonne** vers un **Pôle Européen de Production**, en lien avec les acteurs culturels du territoire présents sur la scène internationale et avec les communes de la métropole
 - Action européenne de la **Grainerie**



La Grave

À la croisée des **cinq objectifs stratégiques** de la politique culturelle de la Mairie de Toulouse et de Toulouse Métropole, le projet de réhabilitation du site historique de La Grave est l'un des grands défis culturels à venir du territoire.

Symbole de la maternité, mais également de l'accueil des populations les plus fragiles, La Grave pourrait devenir un quartier créatif et un pôle touristique majeur, lieu de naissance de la création et de la pensée de demain, ouvert sur la ville et ses habitants.

Dans le prolongement de la Prairie des Filtres et du Port Viguerie, La Grave serait l'un des lieux incontournables du Grand Parc Garonne et des nouveaux temps forts et événements qui valoriseront le fleuve et son patrimoine.

La réhabilitation de la Chapelle Saint-Joseph (dôme) marquera une première phase dans ce projet ambitieux.



IDENTITÉS

Quelles identités culturelles pour Toulouse et sa métropole ?

Les objectifs stratégiques doivent contribuer à **créer une identité forte** pour Toulouse, Mairie de Toulouse et Toulouse Métropole confondues.

Il s'agit donc, tout en conservant le foisonnement artistique actuel, de concentrer certains efforts sur des champs d'action qui distinguent Toulouse et lui sont spécifiques, **démarrant le territoire par rapport aux autres métropoles.**

Toute discipline artistique, tout champ culturel, peut s'y retrouver et y contribuer.

Cinq domaines d'identité se dégagent assez naturellement, en lien avec les ressources et l'excellence qui caractérisent Toulouse.







Métropole des savoirs

La métropole toulousaine est sans doute la seule au monde à rassembler sur son territoire autant de **lieux de culture scientifique, technologique et industrielle** : Aéroscopia, Cité de l'Espace, Museum d'Histoire Naturelle, Quai des Savoirs et, prochainement (fin 2018), le nouvel équipement muséographique dédié à l'histoire des pionniers de l'aéronautique civile, la Piste des Géants, sans compter une multitude d'autres lieux, associations, académies...

Tous ces acteurs organisent de manière pérenne, depuis de nombreuses années, une **dynamique de partage des savoirs** sans égale, appuyée sur la richesse et la diversité des universités, des laboratoires de recherche, des entreprises innovantes. **Les musées** contribuent fortement à cette dynamique, par la diffusion et la médiation du patrimoine artistique au moyen de dispositifs innovants.

Le maillage du territoire par le **réseau de la lecture publique** participe de cette démarche, car les bibliothèques et médiathèques, publiques ou associatives, présentes quasiment sur l'ensemble des 37 communes de Toulouse Métropole, constituent les premiers lieux de partage des savoirs.

En se fédérant et en mettant en cohérence leurs actions, les acteurs de ce domaine peuvent faire émerger une identité de Métropole des Savoirs qui peut être portée au niveau mondial tout en se déployant sur l'ensemble des 37 communes de la métropole. Le label Cité Européenne de la Science attribué à Toulouse en 2018 - à l'occasion de l'accueil du forum ESOF en juillet - participe d'un nouvel élan dans la construction de cette identité.

PROJETS EN COURS

- Ouverture de l'Espace Mémoire Aéro, retraçant les premiers temps de l'aéronautique civile, sur la **Piste des Géants** en décembre 2018 à Montaudran
- Élaboration d'un **plan d'actions communes** propre aux grands établissements de culture scientifique (Museum, Quai des Savoirs, Cité de l'espace, Aéroscopia, Observatoire de Jolimont et bientôt Piste des Géants) notamment en termes de promotion.
- Mise en œuvre des actions de la **Charte de lecture publique**, signée par les 37 communes de Toulouse Métropole au printemps 2017, pour un nouveau modèle de lecture publique au service de la circulation des savoirs et de la création

- Toulouse préside en 2017 la **communauté des villes Ariane** qui regroupe villes et industries impliquées dans le transport spatial
- La Cité de l'espace a accueilli le **Congrès International des Astronautes** en octobre 2017

- Mise en place d'un **portail de ressources numériques** (presse, auto-formation) ouvert à l'ensemble des habitants de la métropole

Fréquentation
des équipements
de Culture Scientifique
(En 2016)

926 761



Fréquentation
des bibliothèques
de Toulouse
(En 2016)

+
2 millions



Marathon des Mots
Toulouse et sa métropole
(En 2016)

65 000





Métropole des musiques

Toulouse est riche d'une tradition musicale et lyrique établie au fil des siècles. Ce qui caractérise cette tradition, c'est l'**immense diversité des domaines et des styles**. De ce foisonnement peuvent aussi bien émerger, jusqu'au niveau international, des vedettes de la chanson et des instrumentistes classiques, un groupe de musiques actuelles et un ensemble de jazz manouche, un big band, un DJ ou un rappeur.

Les atouts sont également nombreux au niveau de la diffusion, de la formation professionnelle et de l'enseignement artistique, des pratiques amateurs, jusqu'au secteur de la production. Les festivals de musique peuvent, en coordonnant leur communication, donner un impact fort à cette dynamique.

Cette identité de Métropole des Musiques, déjà portée au niveau mondial par l'Orchestre National du Capitole, **doit se développer pour l'ensemble des musiques** par la création de nouveaux partenariats ou actions emblématiques. Et, **au niveau local**, par des initiatives de co-construction de projets musicaux (concerts, ateliers, master-class...) sur l'ensemble du territoire.

MÉTRONUM

Salle dédiée aux musiques actuelles. En 3 ans :

332 manifestations	280 concerts	126 000 spectateurs
------------------------------	------------------------	-------------------------------

Théâtre / Orchestre / Ballet du Capitole
en 2016, ont produit et accueilli

254 spectacles et manifestations	290 541 personnes
--	-----------------------------

PROJETS EN COURS

- Création d'une **Scène de Musiques Actuelles (SMAC)** de Métropole, fédérant les acteurs de ce domaine sous le même label
- **Musique en Métropole** : Tournées d'orchestres de conservatoires de la métropole et Chœurs du Théâtre du Capitole dans les 37 communes
- « **Musique en dialogue aux Carmélites** » et programmation « **Saison bleue** » : Cette nouvelle programmation musicale enrichit et diversifie l'offre musicale

INITIATIVES D'ACTEURS CULTURELS

- **L'Union Départementale des Écoles de Musique et de Danse (UDEMD)** travaille à une meilleure répartition de l'offre de cours sur le territoire de la métropole tout en favorisant l'accès à diverses esthétiques

PERSPECTIVES D'AVENIR

- **Grand Auditorium / Cité de la Musique à Saint-Michel** : L'Étoile de musique n'est pas qu'un auditorium, mais un projet culturel d'envergure dédié à la musique. L'étude de faisabilité a été lancée en co-financement avec l'État, concluant qu'il est possible d'implanter le Grand Auditorium à cet endroit, pour une jauge d'environ 2000 spectateurs

FRÉQUENTATION DES FESTIVALS DE MUSIQUE 2017

(Culture Bar-Bars, Détours de chant, Electro Alternatif, Les Siestes électroniques, Passe ton Bach d'abord, Piano aux Jacobins, Rio Loco, Toulouse d'été, Toulouse les orgues)

141 504 



PROJETS EN COURS

- Actions de type FabLab et design participatif avec les habitants dans les médiathèques de la métropole dans le cadre de la **Charte de la lecture publique**
- Ouverture de quatre bourses de création « **Littéraire et Arts** » en lien avec les manifestations littéraires du territoire métropolitain (Marathon des Mots, Festival du Livre de Jeunesse, Festival BD de Colomiers)
 - **Cultures urbaines** : Amplification du festival Rose Béton et du dispositif de « murs libres » – espaces dédiés à des artistes de renommée à travers la ville
 - **Friche culturelle** « l'imprimerie » : Travail sur la thématique des cultures urbaines dans les quartiers Nord-Ernest Renan
- **Mix'Art Myrès** : Achat et rénovation des locaux actuels pour mise en conformité

PERSPECTIVES D'AVENIR

- **La Grave** : Étude de faisabilité d'un nouveau lieu culturel dans le cadre du Grand Parc Garonne. Première étape : réouverture de la Chapelle Saint-Joseph comme lieu d'exposition temporaire
- **Compagnie La Machine** : En lien étroit avec l'ouverture de la Halle de La Machine, dont il constitue l'événement de lancement, organisation d'un grand spectacle de rue dans le centre ville par la compagnie La Machine du 1^{er} au 4 novembre 2018.
 - **Cirque** : Autonomisation du Lido en préfiguration d'une École Supérieure des Arts du Cirque
- Mutualisation et développement de lieux dédiés aux **résidences d'artistes, éphémères ou permanents**, sur le modèle de « La Vannerie », 19 rue de Cannes et autres...

Métropole de la création et des cultures émergentes

D'autres territoires, à plus ou moins juste titre, sont mieux repérés dans des domaines spécifiques qui leur donnent une identité forte.

Toulouse ne peut se prévaloir d'un événement, d'un équipement ou d'un créateur emblématique et spécifique qui ferait repérer la métropole de manière massive et unanime dans le monde entier au-delà des cercles de passionnés et de connaisseurs. Mais, elle peut se targuer d'être ce lieu de créativité et d'inventivité, creuset alchimique d'où émergent de multiples pierres philosophales. **Non pas repérée pour un seul homme ou un seul festival, ou un équipement, mais pour un esprit, une ambiance, un ensemble quasi magique d'innovation et d'avant-garde, qu'il convient de valoriser par la création de cette identité.**

Toulouse, première scène française du street art après Paris avec un festival international : **ROSE BÉTON**

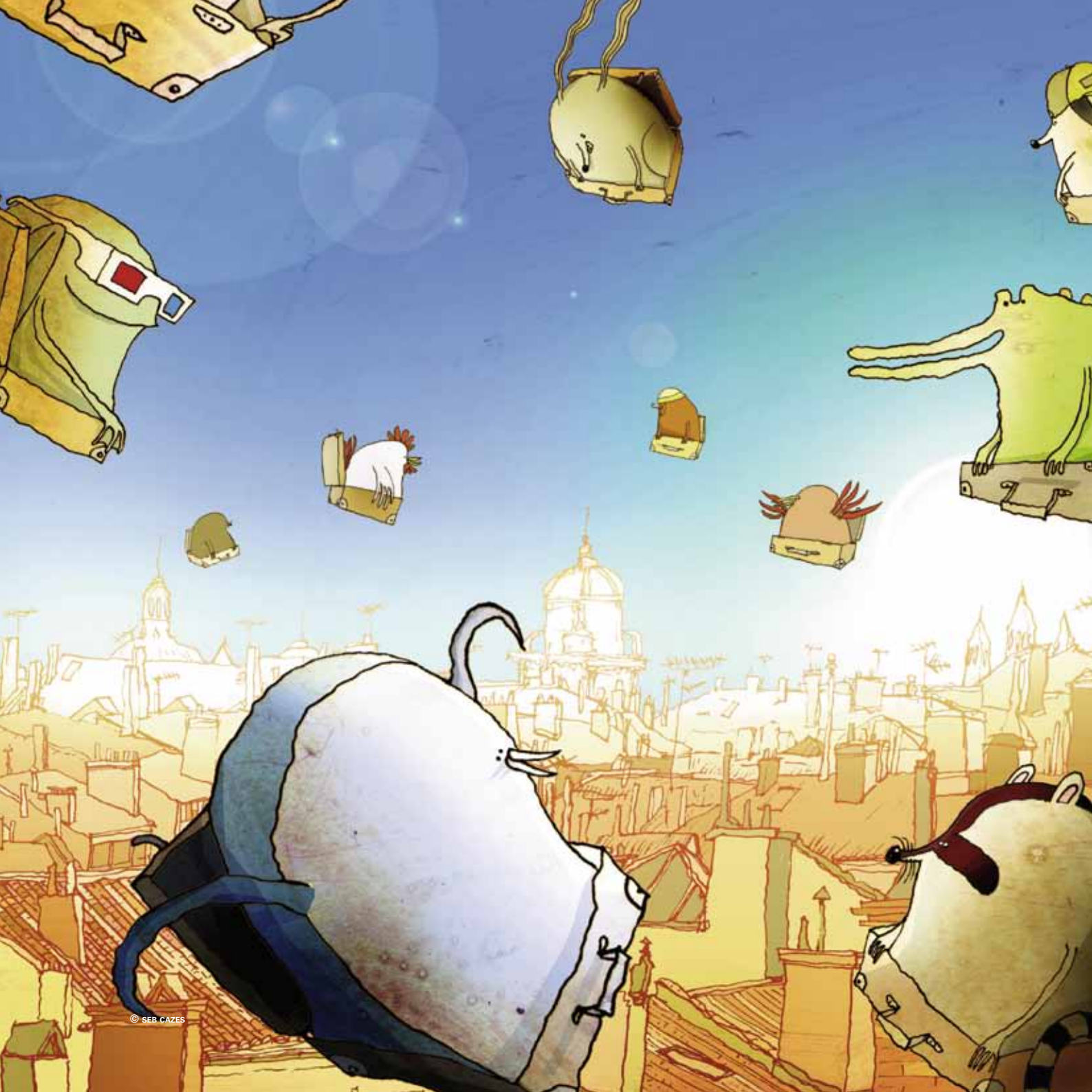
50 artistes internationaux invités

13 fresques dans la ville

11 événements associés

57 000 visiteurs

Nombre de résidences d'artistes accueillies : **220**



Métropole des images

Toulouse et sa métropole sont classées parmi les premières métropoles françaises pour la fréquentation de leurs cinémas, et **première pour la fréquentation du secteur art et essais**. Une récente étude a mis en évidence qu'il reste encore **une marge de progression importante**, et **souligne un manque d'équipements** en salles de cinéma dans la zone située entre le centre ville de Toulouse et les communes périphériques.

Cette appétence du public se double d'une **production audiovisuelle et cinématographique** de plus en plus importante, en particulier au niveau du cinéma d'animation, qui jouit d'un succès public et critique en pleine expansion.

Au niveau des événements, pas moins de vingt sept festivals de cinéma s'étalent le long de l'année, signe de grande diversité mais **source de dispersion** préjudiciable à tous.

L'histoire de la photographie à Toulouse est bien présente, l'achat du fonds Dieuzaide par la collectivité en constitue un des plus récents épisodes. L'exemple réussi de la « Saison Photo à Toulouse » montre qu'il est **possible de fédérer les acteurs sans qu'ils perdent leur autonomie et leur identité propre**.

Là encore, en se fédérant pour coordonner, valoriser et mutualiser, une identité spécifique de Métropole des images peut se constituer peu à peu, afin d'apporter une plus-value certaine à tous les acteurs de ce domaine.

PROJETS EN COURS

- Développement de la saison photo pour un rayonnement régional et national : temps forts photographiques sous des formes plurielles (workshop, colloques, ateliers, résidences d'artistes...)
- Réflexion sur la mise en place, sur le modèle de « La Saison Photo », d'une communication « **Saison des festivals de cinéma** » valorisant les festivals de cinéma à l'échelle de la métropole
- Renforcement du bureau des tournages

INITIATIVES DES ACTEURS CULTURELS

- Nouvelles salles de cinéma : installation de l'**Utopia à Borderouge**, en lien avec la Ferme Niboul (lieu culturel et restaurant), réflexion sur une implantation de cinéma à la **Cartoucherie**

PERSPECTIVES D'AVENIR

- Étude pour l'extension de la Galerie du Château d'eau, avec une salle dédiée au **Fonds Dieuzaide**
- Étude pour une valorisation de la filière cinéma d'animation (projet de cluster). Extension possible au domaine du jeu vidéo

Toulouse détient le record de fréquentation des cinémas d'art et d'essais en France

22%
des entrées annuelles
(20% de moyenne au national)

412 720
spectateurs

SECTEUR DU CINÉMA D'ANIMATION
sur Toulouse Métropole

2000
emplois

LONG MÉTRAGE D'ANIMATION « LES AS DE LA JUNGLE »
(produit par TAT Production)
Nombre d'entrées fin octobre

650 000
entrées

78 LES KIWIS : Série d'animation diffusée sur France 5
épisodes produits par la Ménagerie (l'Usine à Tournefeuille)

Fruit d'une fusion de quatre sociétés, le studio d'animation 2D
LES AFFRANCHIS vient d'être créé à Toulouse

*Nombre de visiteurs pour les musées
toulousains et monuments culturels*

1 919 336
visiteurs

Les Jacobins, le Muséum
d'histoire naturelle et la
Basilique Saint-Sernin dans
le TOP 5 des visites, avec
des progressions de fré-
quentation allant jusqu'à
+30%

*Une activité croissante globalement
observée sur une majorité des musées
et monuments historiques grâce à un
enrichissement de l'offre – expositions
« Fenêtre sur Cour » aux Augustins, « De
Poussin à Cézanne » à la fondation Bem-
berg, « Les As de la Jungle » au Muséum,
« Astronautes » à la Cité de l'Espace – et
à la présence d'une clientèle « loisirs »
en hausse.*

*Nombre de visiteurs pour les Journées
Européennes du Patrimoine*

56 686
En 2016

72 446
En 2017

Métropole des patrimoines

Une des spécificités de Toulouse est la richesse de son patrimoine. Toutefois, de nombreuses cités en France comme à l'étranger peuvent en dire de même. Comme pour les autres domaines d'identité, il s'agit donc aujourd'hui de développer une image portant sur le patrimoine, sa spécificité, de **l'amener au niveau international, mais également de traiter ce secteur au niveau de l'ensemble de la métropole.**

Le patrimoine bâti, aussi chargé d'histoire soit-il, ne peut par sa seule existence atteindre cet objectif. **Il faut que ce patrimoine raconte à la fois l'Histoire et une histoire, qu'il fasse rêver autant que s'instruire.**

Le projet UNESCO, précédé par la candidature Ville d'Art et Histoire, constitue la base de cette dynamique, autour de laquelle pourront se déployer les actions. Des actions qui devront être innovantes pour une médiation du patrimoine qui soit créative, inventive, interactive avec les publics, transversales aux champs artistiques et scientifiques, plongeant leurs racines dans le passé pour être témoins du présent et actrices de l'avenir.

C'est à ces conditions qu'une identité Métropole des Patrimoines pourra émerger et se pérenniser, distinguant Toulouse et la métropole au sein d'une région, d'un pays et d'un continent déjà fort pourvus dans ce domaine.

PROJETS EN COURS

- **Maison Giscard** : Rénovation permettant à la Maison Giscard de devenir un lieu dédié à la céramique et à la terre cuite (ateliers artistiques), espace de mémoire de la fabrique Giscard. Ce projet est en lien avec le Château de Launaguet, qui accueillera une exposition permanente des principales œuvres des Fonds Giscard et Virebent
- Réaménagement du **Castelet** de la prison Saint-Michel, pour en faire un lieu de mémoire de la prison et de la Résistance, en lien avec d'autres structures existantes et en prise directe avec le quartier
- **UNESCO** : Engagement de la Ville dès 2015 dans une démarche de candidature au patrimoine mondial de l'humanité afin de valoriser la richesse de son patrimoine
- En 2018 : Anniversaire des 20 ans de l'inscription des **Chemins de Saint-Jacques-de-Compostelle** au Patrimoine Mondial de l'Humanité

- **Grand Saint-Sernin** : Rénovation de la place et de la basilique pour leur intégration sur le plateau centre ville conçu par l'urbaniste Joan Busquet
- **Nouvel Urban Hist** : Site et application mobile mis en œuvre par le service des Archives Municipales pour suivre et/ou découvrir, entre autres, le patrimoine cartographique, archéologique et photographique de la ville. Un site qui sera déployé à l'échelle de la métropole dans les prochaines années
- **La Daurade** : Restauration majeure de la basilique
- **Musée des Augustins** : Mise à niveau du bâtiment, accessibilité, nouvelle entrée
- Dépôt d'une candidature pour l'obtention du **Label Ville d'Art et Histoire** prévoyant la création d'un Centre d'Interprétation de l'Architecture et du Patrimoine (CIAP) doté d'un bus circulant dans toute la métropole

- Développement de l'inventaire des œuvres non exposées des musées, sur site internet et sur CD : « **Toulouse 2000 ans/2000 images** »
- **Labellisation Grands Sites d'Occitanie** pour les bâtiments les plus remarquables du patrimoine toulousain, et pour les équipements portant sur le patrimoine scientifique, technique et industriel

PERSPECTIVES D'AVENIR

- Réouverture de la **Chapelle Saint-Joseph**, plus communément appelée Dôme de La Grave, pour les actions alliant patrimoine et création artistique, dans le cadre d'un projet de Cité des Arts à La Grave

Vision économique

La culture est une activité économique et sociale majeure (3% du PIB) dont une part se situe dans le domaine marchand (cinéma, grandes salles telles que le Zénith, édition, projet « Fondation » sur l'île du Ramier - ancien restaurant universitaire du CROUS) et une grande part dans une économie mixte, avec participation de l'utilisateur mais également du contribuable sous forme de subvention publique.

En France, historiquement, la culture était l'apanage des villes centres qui en assumaient la charge pour un périmètre plus large. À Toulouse, elle s'est décentralisée il y a trente ans à peine, avec l'apparition d'Odyssud à Blagnac, de l'Escale et du Phare à Tournefeuille, d'Altigone à Saint-Orens-de-Gameville, du Pavillon Blanc à Colomiers, du Bascala à Bruguères, du Carré d'Art à Cugnaux, du Majorat à Villeneuve-Tolosane, du Théâtre Musical à Pibrac, de nombreuses bibliothèques et médiathèques et, tout récemment, de l'Aria à Cornebarrieu.

Toulouse Métropole s'est fortement investie dans ce champ de compétence avec l'Usine, la Grainerie et Mix'Art Myrys puis en prenant en charge les grands équipements transférés en 2016 : Museum, Quai des Savoirs, Cité de l'espace, TNT, Théâtre-Orchestre National du Capitole de Toulouse. C'est pourquoi aujourd'hui, la charge principale de la culture est portée par la Mairie de Toulouse et Toulouse Métropole ; chaque ville de la métropole conservant l'autonomie sur sa politique culturelle et son financement.

L'investissement public permet de maintenir des tarifs d'accès très bas dans les bibliothèques, les musées, les théâtres, rendant la culture accessible au plus grand nombre. En moyenne, il représente 85% des dépenses, les recettes représentant 15%. Tous ces éléments justifient pleinement le terme de « service public de la culture ».

Malgré une forte pression sur les budgets des Villes et des Métropoles qui financent principalement la culture, grâce à l'effort de tous, tous les festivals ont été maintenus et l'investissement dans le domaine culturel a pu être poursuivi.

Le mécénat existe depuis longtemps à Toulouse. Sa figure de proue, Aïda, mécène de l'Orchestre National du Capitole de Toulouse a trente ans ; les musées, l'art contemporain, les musiques actuelles y viennent à leur tour. Compte tenu de la pression économique sur les comptes publics, il a été décidé de créer une mission consacrée au mécénat afin d'accélérer son développement et de l'ouvrir à de nouveaux domaines comme le patrimoine.

Les entreprises apportent près de 500 000 euros par an de manière récurrente. Depuis la création de la mission Mécénat fin 2016, 1, 1 million d'euros supplémentaires ont été collectés pour des projets en grande partie métropolitains (Pistes des Géants, Musique en Métropole, couvent des Jacobins, musée Saint-Raymond...).

**SUBVENTIONS DE FONCTIONNEMENT VERSÉES EN 2016
AUX ASSOCIATIONS** (Toulouse Métropole et Mairie de Toulouse)

12,6 M€

BUDGET TOTAL CULTURE (fonctionnement et investissement)
(Toulouse Métropole et Mairie de Toulouse)

143,5 M€

Charge par habitant

Toulouse Métropole
et Ville de Toulouse

340 €

/ habitant

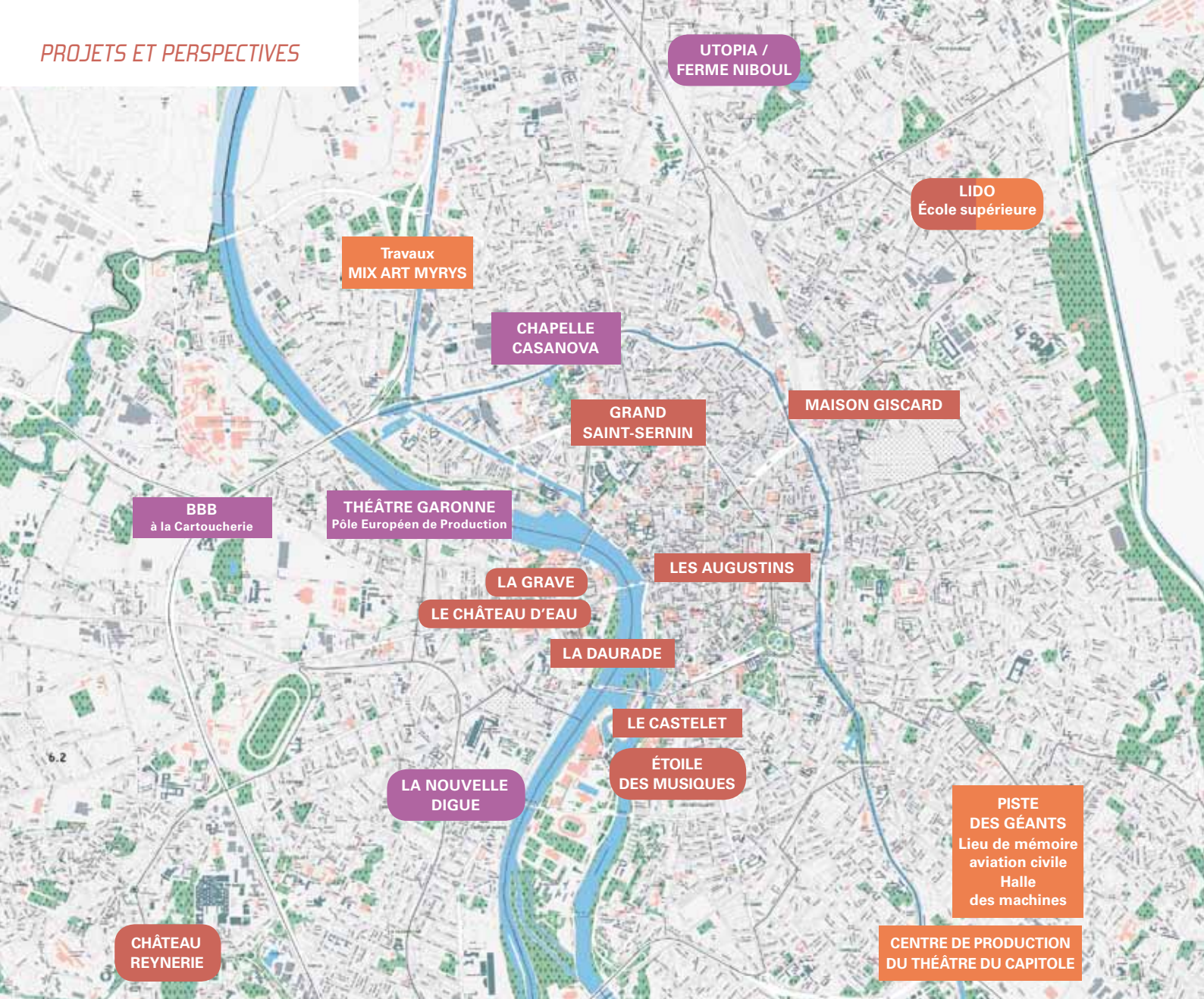
Moyenne nationale

(2015 - villes de plus de 10 000
habitants + intercommunalités)

170 €

/ habitant





 VILLE DE TOULOUSE

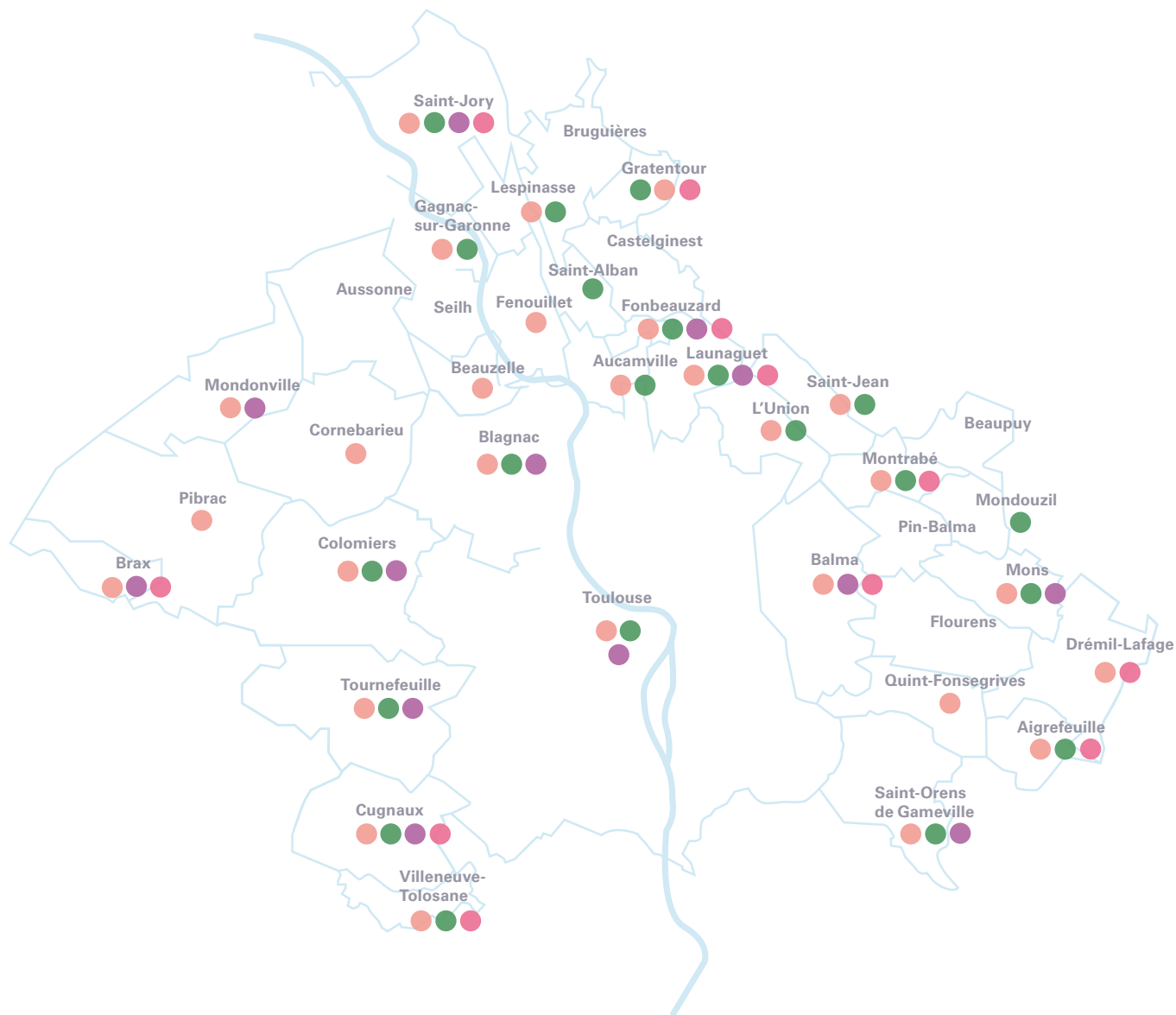
 TOULOUSE MÉTROPOLE

 INITIATIVES ACTEURS CULTURELS

 PROJETS EN COURS

 PERSPECTIVES D'AVENIR

DÉPLOIEMENT DU DISPOSITIF CULTURE EN MÉTROPOLE- ANNÉE 2017



● **ACTIONS LECTURE PUBLIQUE** (dont Marathon des Mots et démarrage du déploiement en 2018 à titre expérimental du portail de ressources numériques toulousain)

● **ACTIONS CULTURE SCIENTIFIQUE TECHNIQUE ET INDUSTRIELLE**

● **APPELS À PROJETS ACTEURS CULTURELS**

● **DÉPLOIEMENT CHŒURS DU CAPITOLE** (DÉMARRAGE 2018 - EN COURS)

● **CONCERTS MUSIQUE EN MÉTROPOLE** (1^{ÈRE} SAISON 2017-2018)

Toulouse, savoirs & imaginaires

2^{ème} édition

toulouse-metropole.fr
toulouse.fr

SERVICE.COM DBA&C

MAIRIE DE



TOULOUSE
www.toulouse.fr

toulouse
métropole

Toulouse en grand !